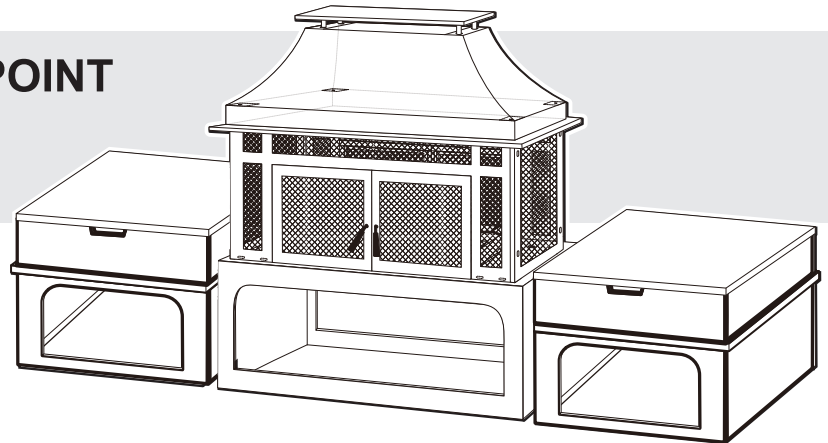


MANUEL D'INSTRUCTION

FOYER AVEC TABLES D'APPOINT

N° D'ARTICLE: COB10504



Merci d'avoir acheté votre nouveau
Foyer avec tables d'appoint

NE RETOURNER PAS CE PRODUIT AU MAGASIN

Si vous rencontrez des problèmes après avoir suivi toutes les étapes décrites dans le présent document, veuillez contacter notre service d'assistance à la clientèle : Appelez le 1-866-231-8893 ou envoyez un courriel à l'adresse suivante : info@ctm-inter.com. Veuillez indiquer le numéro d'article, le lieu et la date d'achat, ainsi qu'une brève description du problème.



**IMPORTANT, A CONSERVER POUR TOUTE RÉFÉRENCE FUTURE
LIRE ATTENTIVEMENT**





AVERTISSEMENT

POUR VOTRE SÉCURITÉ

POUR L'EXTÉRIEUR UNIQUEMENT
(en dehors de toute enceinte)

Installateur : Laissez ces instructions au consommateur.

Le consommateur : Conservez ces instructions pour référence ultérieure.



AVERTISSEMENT

POUR VOTRE SÉCURITÉ

- 1) Une installation, un réglage, une modification, un entretien ou une maintenance incorrects peuvent entraîner des blessures ou des dommages matériels.
- 2) Lisez attentivement les instructions d'installation, d'utilisation et d'entretien avant d'installer ou d'entretenir cet appareil.
- 3) Le non-respect de ces instructions peut provoquer un incendie ou une explosion, ce qui peut entraîner des dommages matériels, des blessures ou la mort.

GARANTIE LIMITÉE

Ce produit bénéficie d'une garantie limitée d'un an. Cette garantie se limite au remplacement des pièces défectueuses. Les frais de main-d'œuvre et/ou les dommages encourus lors de l'installation, de la réparation, du remplacement ainsi que les dommages accessoires et indirects liés à ce qui précède sont exclus. Tout dommage causé à ce produit à la suite d'une négligence, d'une mauvaise utilisation, d'un accident, d'une installation incorrecte ou d'une utilisation non conforme à l'usage prévu annule la présente garantie. ANNULERA CETTE GARANTIE.

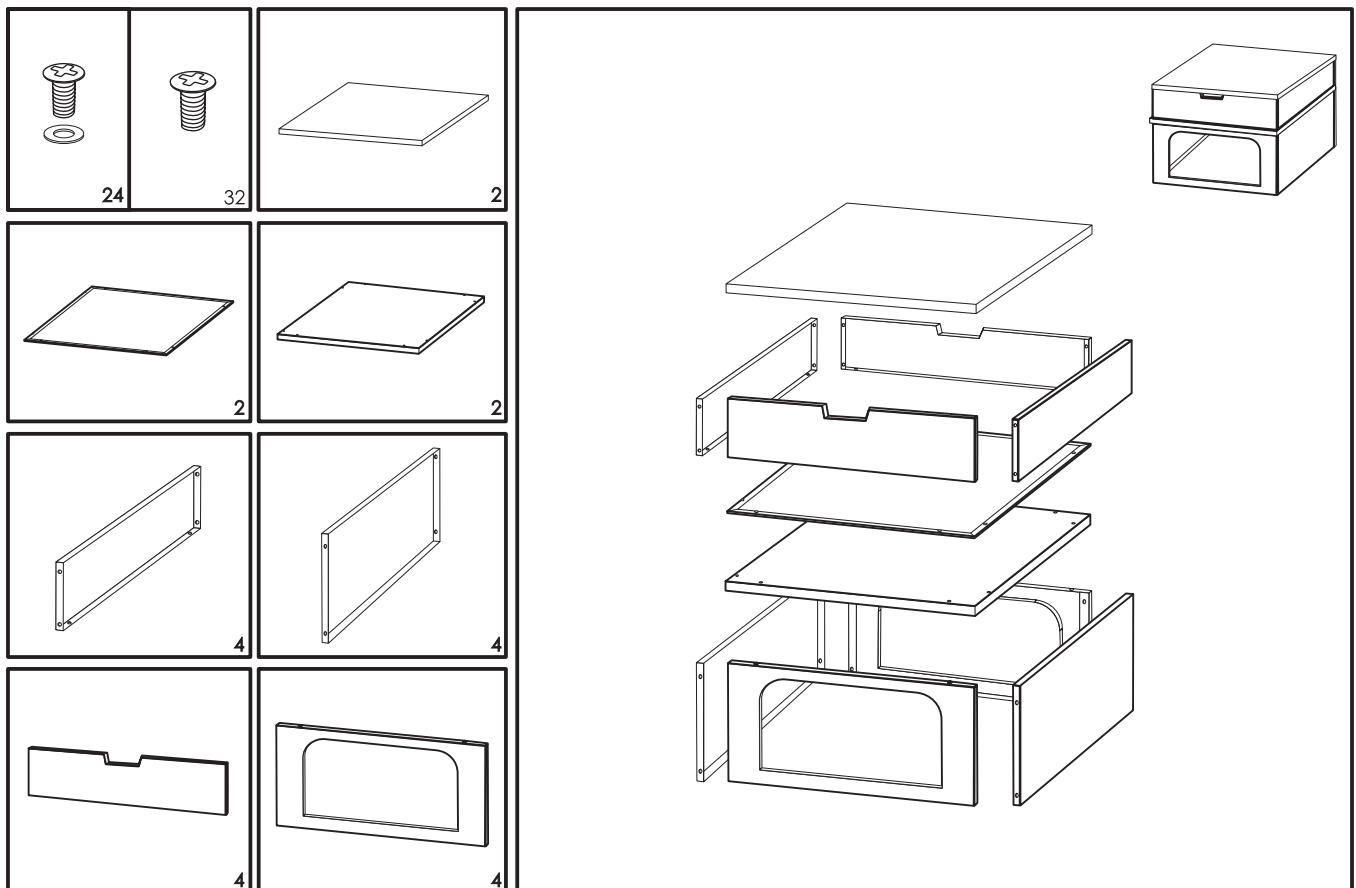
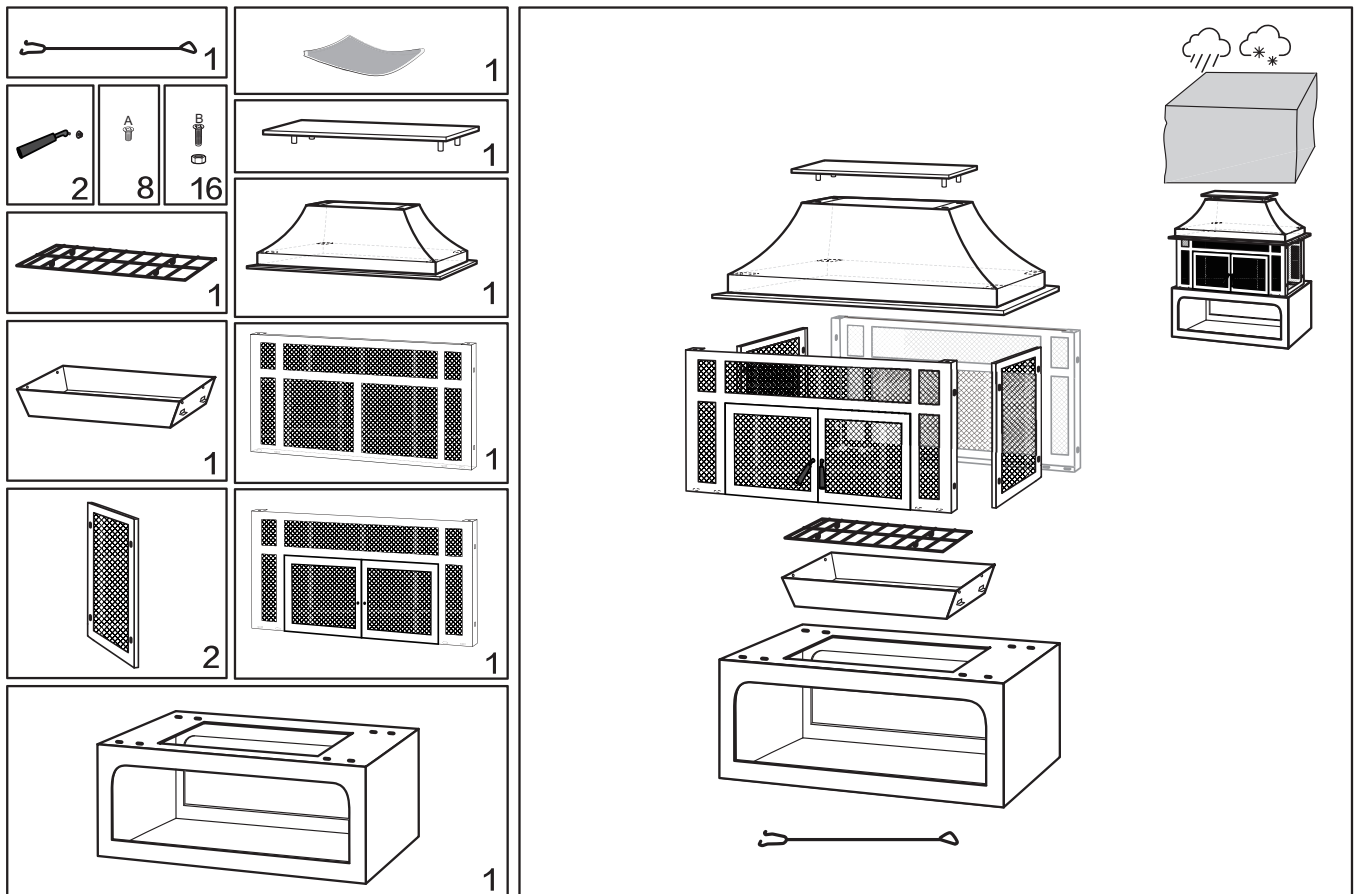


AVERTISSEMENT

POUR VOTRE SÉCURITÉ

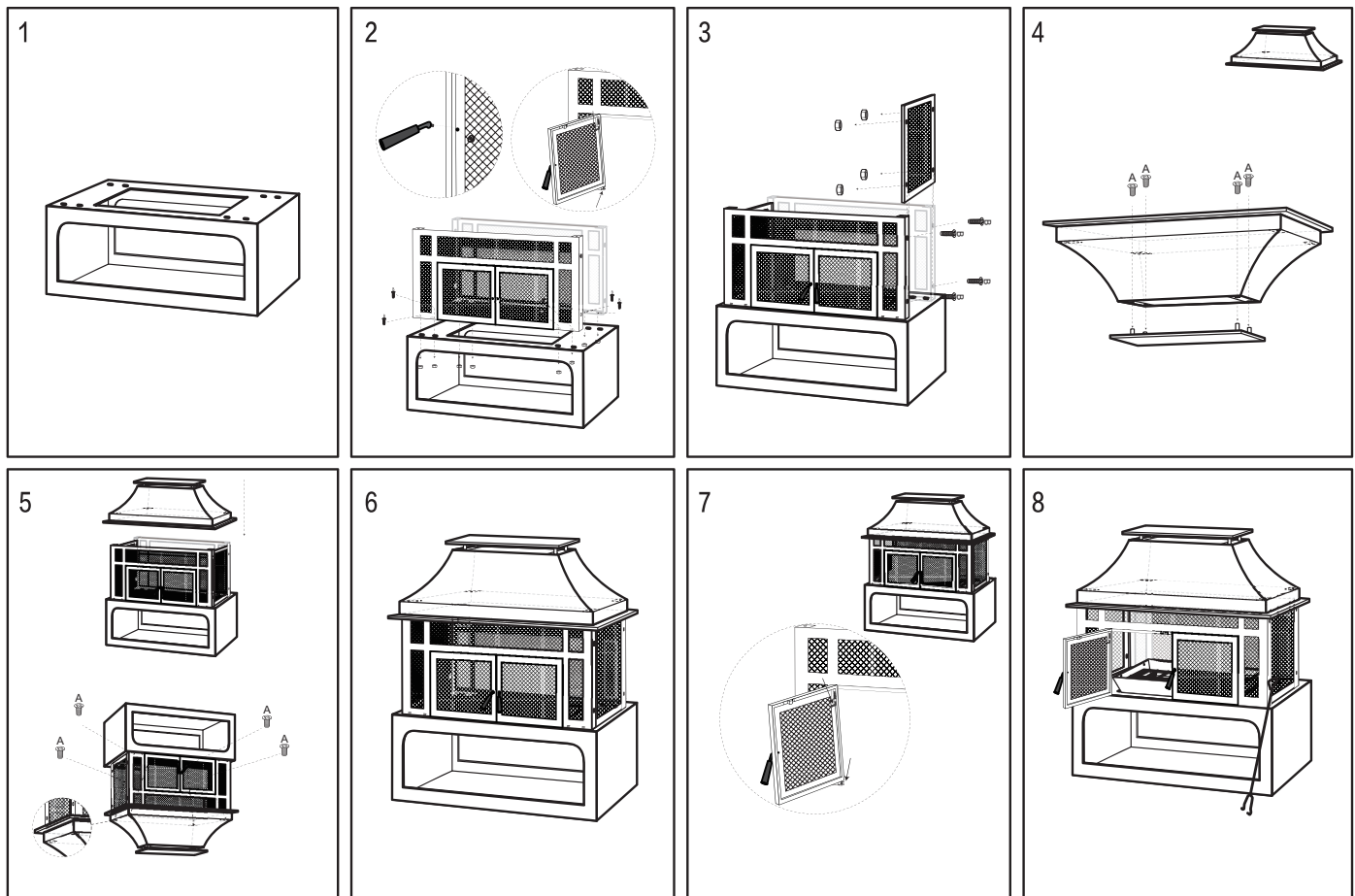
1. Cet appareil est destiné à être utilisé à l'extérieur uniquement.
2. **NE PAS** utiliser ce foyer extérieur dans un bâtiment, un garage, un bateau, un véhicule de loisir ou tout autre endroit fermé.
3. Ce foyer d'extérieur ne doit pas être utilisé par des enfants.
4. Utilisez toujours l'appareil conformément à tous les codes locaux, régionaux et nationaux en vigueur. Contactez votre service local de lutte contre les incendies pour plus de détails sur les foyers d'extérieur à bois.
5. Lorsque vous utilisez ce foyer d'extérieur, prenez les mêmes précautions que pour tout feu ouvert.
6. La consommation d'alcool, de médicaments sur ordonnance ou en vente libre peut nuire à la capacité du consommateur à assembler correctement ce foyer d'extérieur ou à l'utiliser en toute sécurité.
7. **N'UTILISEZ PAS** ce foyer d'extérieur sans avoir lu au préalable l'intégralité du "Manuel du propriétaire".
8. Ce foyer d'extérieur est conçu pour être utilisé avec du bois dur sec et sec. Il brûlera plus chaudement, plus complètement et produira moins de fumée. **NE PAS** brûler de briquettes de charbon de bois, de charbon de bois en morceaux, de bûches manufacturées, de bois flotté, de déchets, de feuilles, de papier, de carton, de bois peint ou teinté ou de bois traité sous pression. Évitez d'utiliser du bois tendre, comme le pin ou le cèdre, qui peut produire des étincelles.
9. **N'utilisez PAS** ce foyer d'extérieur tant qu'il n'est pas complètement assemblé. **NE PAS** modifier ce foyer de quelque manière que ce soit.
10. **NE PAS** utiliser d'essence ou d'autres vapeurs ou liquides inflammables à proximité de cet appareil ou de tout autre appareil.
11. **NE PAS** utiliser ce foyer extérieur à proximité d'automobiles, de camions, de fourgonnettes, de véhicules de loisir, de cordons électriques ou de tout autre objet combustible.
12. Utilisez toujours ce foyer d'extérieur sur une surface dure, plane et non combustible.
13. L'appareil doit être inspecté avant chaque utilisation. Videz toujours le foyer avant de l'utiliser. Laissez une fine couche de cendres (1/2" d'épaisseur) pour protéger le fond du foyer.
14. Le pare-étincelles doit être utilisé pendant la combustion.
15. **NE PAS** utiliser dans des conditions venteuses.
16. **NE PAS** porter de vêtements inflammables ou amples lors de l'utilisation de ce foyer extérieur.
17. **N'UTILISEZ PAS** d'essence, de kérosène, de carburant diesel, d'essence à briquet ou d'alcool pour allumer ou rallumer un feu.
18. Les enfants et les adultes doivent être avertis des risques liés aux températures de surface élevées et se tenir à une distance sûre pour éviter les brûlures ou les blessures aux vêtements.
19. **NE TOUCHEZ AUCUNE** partie de l'appareil tant qu'il n'est pas complètement refroidi. Ne touchez jamais les cendres pour voir si elles sont chaudes.
20. Utilisez des outils longs et robustes pour ajouter ou déplacer des bûches, y compris pour retirer le pare-étincelles et le remettre en place.
21. Ne laissez jamais un foyer allumé sans surveillance.
22. Les enfants doivent être surveillés de près lorsqu'ils se trouvent à proximité du foyer.
23. Les vêtements ou autres matériaux inflammables ne doivent **PAS** être suspendus à l'appareil, ni placés sur ou à proximité de l'appareil.
24. **N'essayez PAS** de déplacer ou de ranger ce foyer extérieur tant que l'appareil n'est pas complètement refroidi.
25. **NE déplacez PAS** les cendres avant qu'elles ne soient complètement éteintes.
26. **N'ajoutez PAS** de bois de chauffage supplémentaire tant que le feu n'est pas éteint.
27. Le feu doit brûler à l'intérieur de la cuvette métallique.
28. **NE PAS** mettre la partie chaude du foyer sur des surfaces combustibles telles que l'herbe, les terrasses en bois ou les meubles.
29. Toutes les instructions ci-dessus doivent être suivies à la lettre.

Liste des pièces



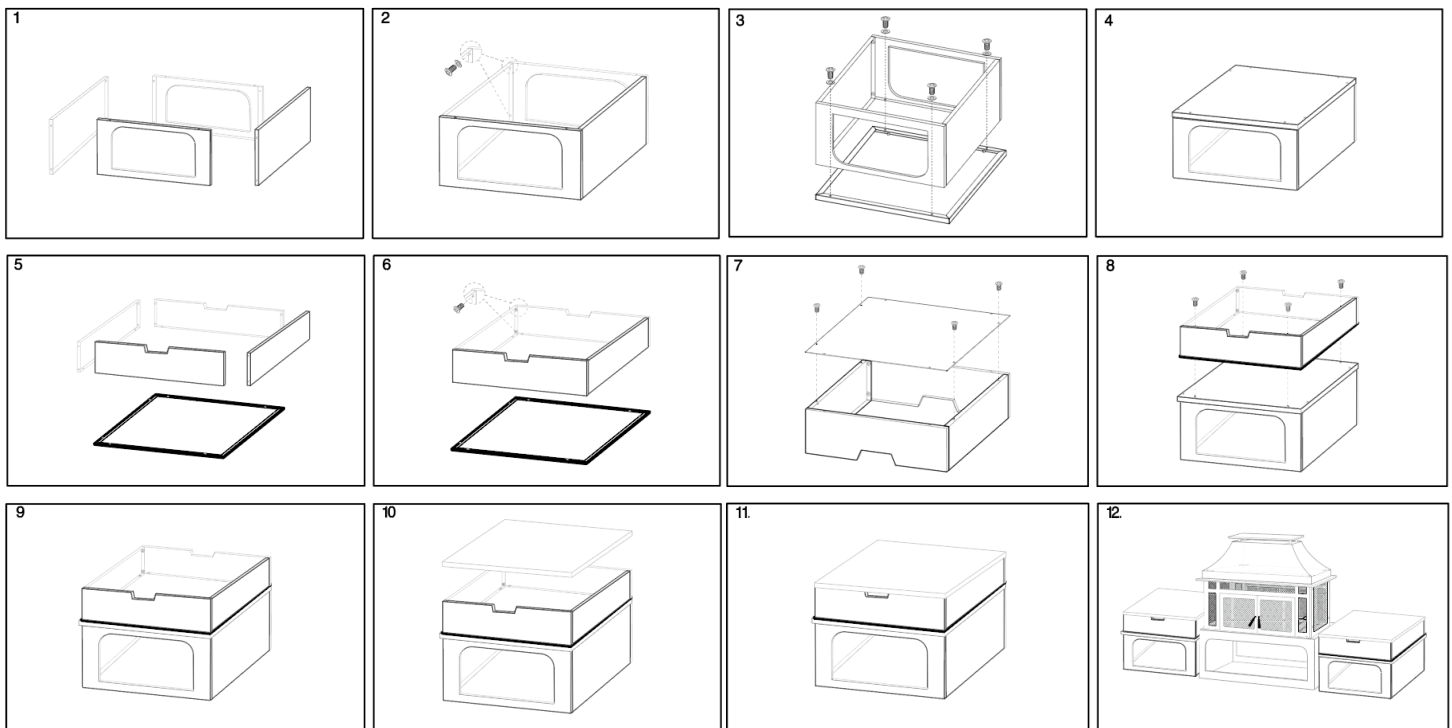
Vérifier soigneusement tous les matériaux d'emballage avant de les jeter. **Ne pas** assembler s'il manque des pièces.

Instructions d'assemblage (Foyer)



1. Placez la base du foyer à l'endroit.
2. En utilisant 4 longues vis et écrous (B) pour chaque côté, reliez les panneaux avant et arrière à la base.
3. En utilisant 4 longues vis et écrous (B) pour chaque côté, connectez les deux panneaux latéraux aux panneaux avant et arrière.
4. Retourner le déflecteur supérieur et connecter la partie supérieure à l'aide de 4 vis courtes (A).
5. Reliez le déflecteur de chaleur supérieur assemblé à la moitié inférieure assemblée à l'aide des 4 vis courtes restantes (A).
6. Votre foyer assemblé doit ressembler à l'exemple de la figure 6.
7. Connectez les poignées de porte aux portes du panneau avant.
8. C'est parfait ! Votre foyer est maintenant entièrement assemblé, profitez-en !

Instructions d'assemblage (Tables)



Commencez par assembler la partie inférieure des unités de rangement latérales. Il est plus facile de tourner légèrement les vis pour maintenir l'unité ensemble, puis de les resserrer. Posez la feuille plate avec les bords du canal en U à l'envers sur une section de l'emballage.

1. Assembler les extrémités avec l'ouverture à chaque bout - utiliser des vis avec des rondelles plates.
2. Fixer les côtés aux pièces d'extrémité à l'aide de vis et de rondelles plates (4 pour chaque pièce latérale).
3. Une fois cette opération terminée, retournez l'appareil, il y aura une petite ouverture décorative d'un côté - elle est orientée vers l'extérieur, à l'écart de la cheminée principale.
4. Installez l'unité de stockage supérieure sur l'unité de stockage inférieure.
5. Posez la feuille plate avec le bord retourné vers le haut et décalé sur l'unité inférieure.
6. Installez les côtés supérieurs sans la découpe sur le côté long de la feuille plate à l'aide des vis les plus courtes (4 vis courtes). Une fois les côtés installés, poser la feuille sur le dessus de l'unité de stockage inférieure avant de fixer les extrémités.
7. Installer les deux pièces d'extrémité et les fixer simultanément à l'unité inférieure à l'aide des vis les plus longues. (4 vis longu
8. Une fois les extrémités assemblées, utiliser de longues vis pour visser les côtés et les extrémités ensemble (8 longues vis).
9. Une fois les deux demi-pièces inférieures connectées, la table doit ressembler à l'illustration de la figure 9.
10. Couvrir avec la partie supérieure décorative - celle-ci n'est pas étanche, ne pas ranger dans ce compartiment des objets susceptibles de rouiller ou de moisir.
11. La table d'appoint entièrement assemblée doit ressembler à l'illustration de la figure 11.
12. Placez les tables d'appoint de part et d'autre du foyer comme sur l'illustration de la figure 12.

Les compartiments inférieurs sont destinés au stockage du bois d'allumage. Vous pouvez également y ranger des gants, un couteau ou une hachette pour un accès rapide, mais veuillez d'abord traiter ce produit avec un produit antirouille. VOUS NE POUVEZ RANGER LES ACCESSOIRES QUE DANS LES COMPARTIMENTS INFÉRIEURS DES TABLES D'APPOINT ET LE BOIS D'ALLUMAGE QUE DANS LE COMPARTIMENT INFÉRIEUR DU FOYER.



AVERTISSEMENT POUR VOTRE SÉCURITÉ

Avant d'utiliser ce foyer d'extérieur, assurez-vous d'avoir lu, compris et respecté toutes les informations fournies à la page 1 de ce manuel. Le non-respect de ces instructions peut entraîner le décès, des blessures graves ou des dommages matériels.

Eclairage:

1. Assurez-vous qu'il ne reste qu'une petite quantité de cendres (1/2" d'épaisseur) au fond du bol métallique. (1/2" d'épaisseur) au fond du bol métallique.
2. Placez une couche de bois d'allumage sec ou un allume-feu naturel au centre du porte-bûches. au centre du porte-bûches.
3. Placez au-dessus de cette couche le bois dur sec et asséché coupé en longueurs ne dépassant pas 12".
4. Utilisez une allumette pour allumer le petit bois ou l'allume-feu.
5. Remplacez l'écran de protection contre les étincelles lorsque le bois d'allumage ou l'allume-feu est allumé.

Instructions d'entretien

Éteindre

1. Laisser le feu s'éteindre de lui-même.
2. **N'utilisez PAS** d'eau pour éteindre le feu. dangereux et peut endommager ce foyer d'extérieur. extérieur.

Inspection:

Ce foyer d'extérieur doit être inspecté régulièrement afin d'assurer la sécurité et la longévité du produit. régulièrement pour garantir la sécurité et la longévité du produit.

Vérifier toutes les pièces pour s'assurer qu'elles sont bien fixées.

Nettoyage:

Ce foyer d'extérieur doit être nettoyé régulièrement pour une régulièrement afin d'améliorer la sécurité et la durée de vie du produit.

Note : Après une utilisation répétée, une décoloration de la finition peut se produire.

Rappels:

- **N'ESSAYEZ PAS** de nettoyer ce foyer extérieur tant que le feu n'est pas COMPLÈTEMENT éteint.
- **N'UTILISEZ PAS** de nettoyant pour four ou de nettoyant abrasif, car ils endommageraient ce produit.
- **NE PAS** nettoyer les parties de ce foyer d'extérieur dans un four autonettoyant, car cela pourrait endommager la finition.
- **N'utilisez PAS** d'aspirateur pour nettoyer.

Tendre la main au feu:

Il se peut que vous ayez besoin de déplacer et/ou d'ajouter des billes pour une expérience idéale.

Rappels:

- Toujours porter des gants de protection
- Attendez que le bois incandescent se soit développé avant d'ajouter du bois supplémentaire.
- **N'AJOUTEZ PAS** D'ESSENCE, DE KÉROSÈNE, DE CARBURANT DIESEL, D'ESSENCE À BRIQUET OU D'ALCOOL POUR RALLUMER OU RAVIVER UN FEU EXISTANT.

1. Utilisez un outil à long manche pour retirer avec précaution le pare-étincelles. l'écran pare-étincelles.
2. Utilisez l'outil à long manche pour déplacer les bûches afin de permettre une meilleure circulation de l'air. pour permettre une meilleure circulation de l'air.
3. Si du bois supplémentaire est nécessaire, placez-le sur la bûche allumée sur la bûche allumée. Veillez à ne pas déplacer les cendres.
4. Remettre en place l'écran de protection contre les étincelles.

1. Essuyer les surfaces extérieures des pièces métalliques avec un détergent à vaisselle doux ou du bicarbonate de soude.
2. Pour les surfaces tenaces des pièces métalliques, utilisez un dégraissant à base d'agrumes et une brosse à récurer en nylon. dégraissant à base d'agrumes et une brosse à récurer en nylon.
3. Rincer le métal à l'eau.
4. Utilisez une brosse douce et sèche pour enlever la poussière du corps du foyer.

Stockage :

Attendez que le foyer soit refroidi avant de le recouvrir de la housse de protection.

NE PAS déplacer ou ranger ce foyer d'extérieur tant que le feu n'est pas complètement éteint.

1. Une fois que le feu est éteint, que les bûches sont froides et que le foyer extérieur est froid au toucher, retirez les cendres et éliminez-les correctement.
2. Conservez l'ensemble dans un endroit hors de portée des enfants et des animaux domestiques.

Remarque : Si vous n'utilisez pas de couvercle, rangez ce foyer d'extérieur dans un endroit sec et à l'abri de la pluie.



www.dekoliving.com